

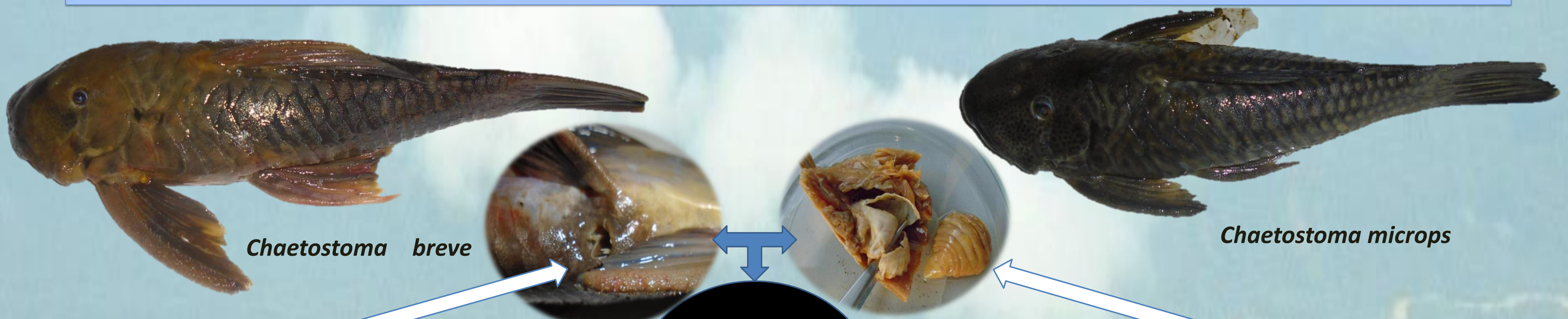
# Nuevo registro de *Riggia* sp. (Isopoda, Cymothoidae) parasitando *Chaetostoma breve* y *Chaetostoma microps* de Ecuador

Rodríguez Haro C.<sup>(1, 2)</sup>; Montes M.<sup>(1)</sup>; Martorelli S.<sup>(1)</sup>

(1) Centro de Estudios Parasitológicos y Vectores (CEPAVE), Consejo Nacional de Investigaciones Científicas y Técnicas, Universidad Nacional de La Plata (CCT-La Plata CONICET-UNLP), La Plata, Argentina.

(2) Becaria PhD. SENESCYT (Secretaría Nacional de Educación Superior, Ciencia, Tecnología e Innovación), Ecuador. Email: cerh81@yahoo.com.ar

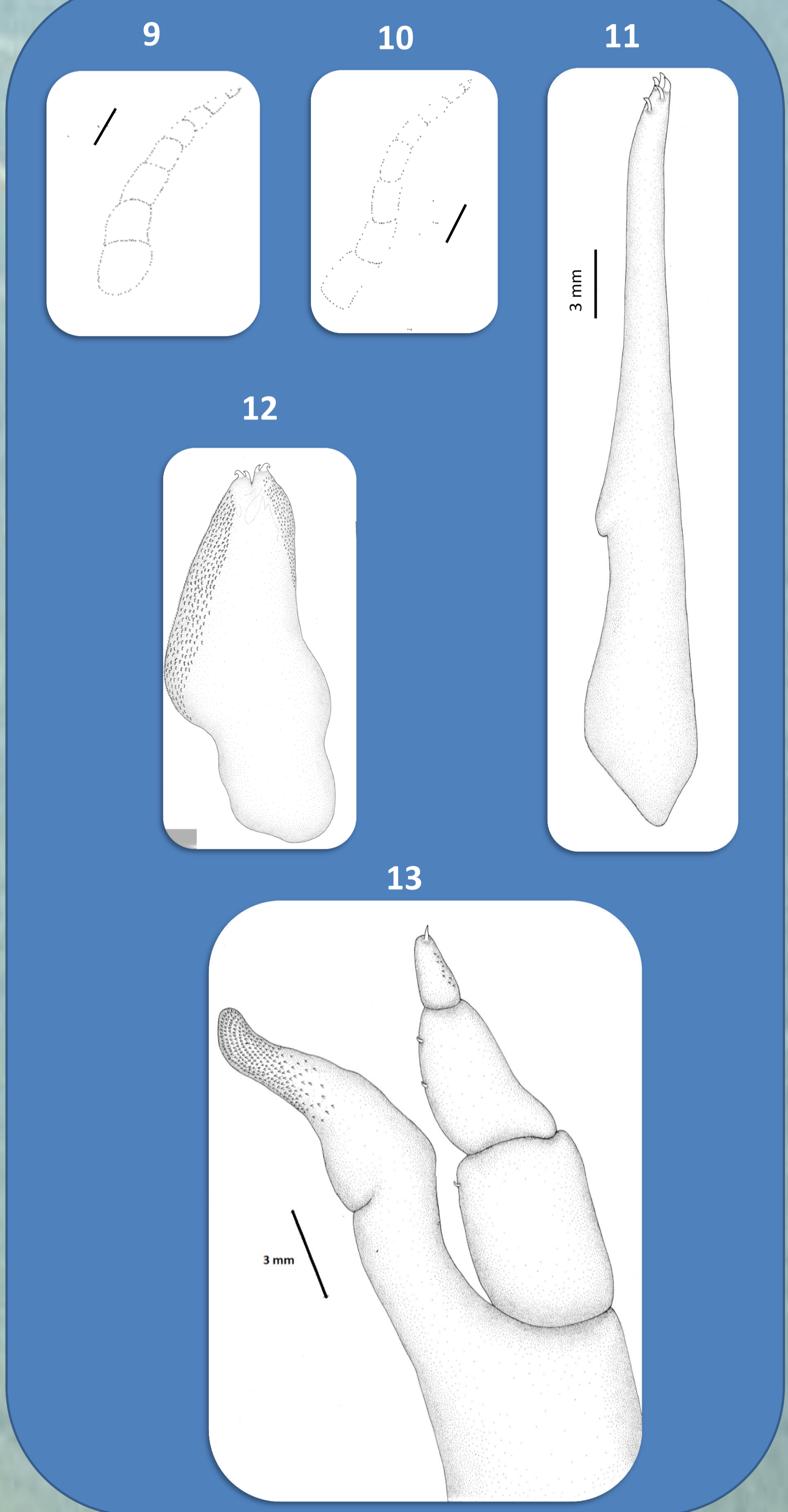
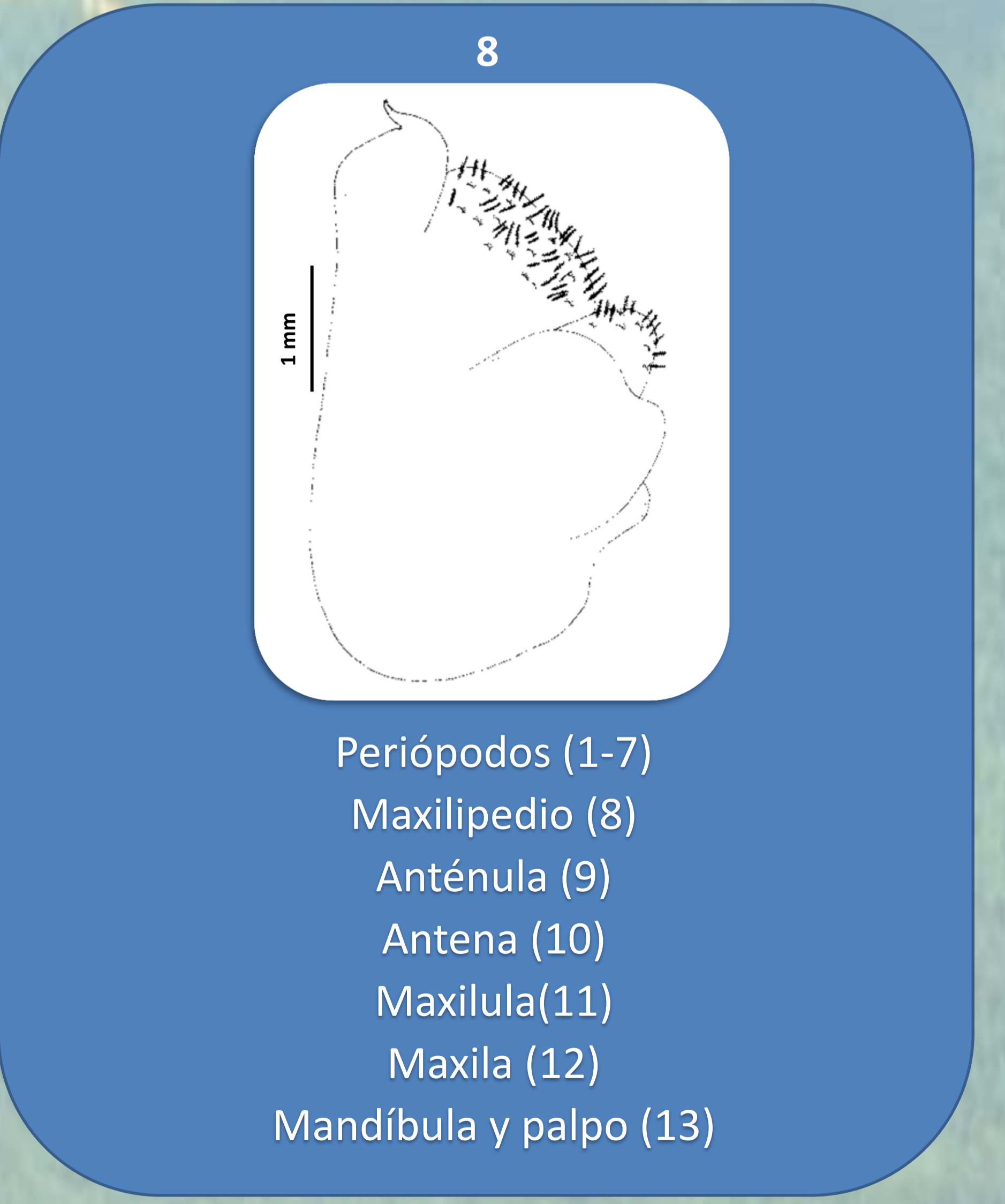
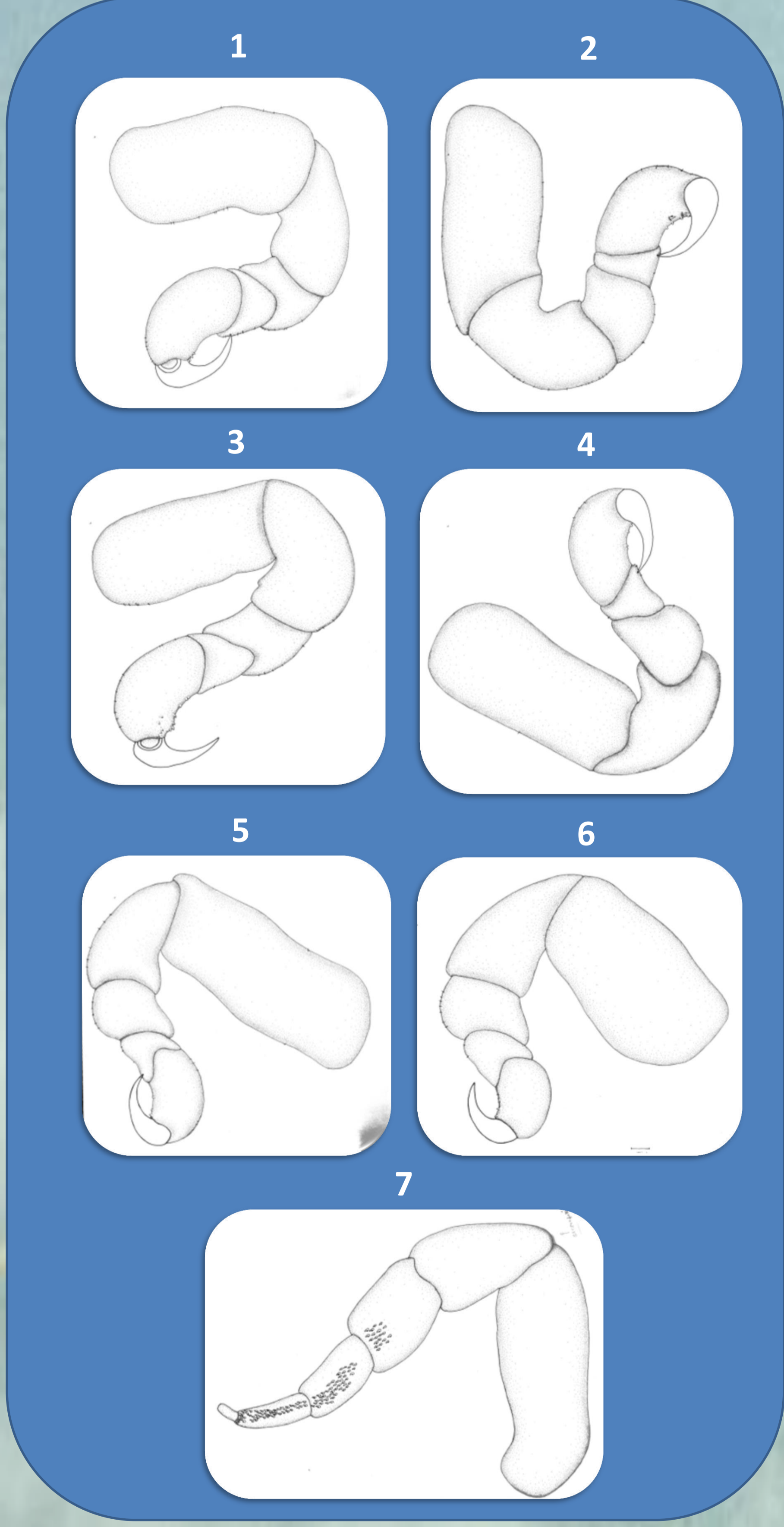
En los ríos Puyo y Bobonaza de la Provincia de Pastaza, ubicada en la región amazónica del Ecuador, se colectaron 86 individuos de *Chaetostoma breve* y 122 *Chaetostoma microps*, de los cuales estaban parasitados con *Riggia* sp. (3 hembras y 1 macho)



Abertura donde la cápsula se comunica al exterior

Cápsula e isópodo (*Riggia* sp.) en el pez parasitado

♂ *Riggia* sp. ♀



Las principales características diagnósticas de este isópodo, que permitieron ubicarlo en el género *Riggia* fueron: ojos bien desarrollados, pigmentación conspicua, pleotelson agudo, orientación particular de la mandíbula y el palpo, armadura característica en este último, setas plumosas en el maxilipedio, pelos en la maxila superior, una conformación singular de las espinas en la maxilula, periódodos y pleópodos.